


SZKOLENIE RADY PEDAGOGICZNEJ
W PRZEDSZKOLU MIEJSKIM NR 41 W ŁODZI

Procedury udzielania pomocy dziecku, w tym Niebieska Karta

Prezentuje Katarzyna Nieborak





Krzywdzenie lub maltretowanie dziecka to wszystkie formy fizycznego i/lub emocjonalnego złego traktowania, zanedbania, wykorzystania seksualnego lub komercyjnego, doznane od osoby, odpowiedzialnej za dziecko, której ono ufa lub która ma władzę nad nim, skutkujące faktyczną lub potencjalną krzywdą dziecka dla jego zdrowia, możliwości przetrwania, rozwoju albo godności.

Report of the Consultation on Child Abuse Prevention [Raport z konsultacji w sprawie zapobiegania krzywdzeniu dzieci] (1999), Światowa Organizacja Zdrowia (WHO).



88 032

Ogólna liczba ofiar przemocy

309

*Liczba dzieci umieszczonych w nie
zagrożającym im miejscu (np. rodzina
zastępcza, placówka opiekuńcza)*

*dane z 2019 roku
(<https://statystyka.policja.pl>)*

ODPOWIEDZIALNOŚĆ KARNA

Kara w postaci klapsów, bicia pasem, bicia, grożenia, znęcania się jest niezgodna z prawem.

Reguluje to Kodeks Karny.

Każda przemoc, czy to fizyczna, psychiczna bądź wykorzystywanie seksualne, jest tak samo szkodliwa i niemoralna.

Prowadzi to ofiary do samobójstw, mają one obniżoną samoocenę i problemy z emocjami.



Znęcanie się fizyczne - tzw. klapsy

art. 207 Kodeksu Karnego

§ 1. Kto znęca się fizycznie lub psychicznie nad osobą najbliższą lub nad inną osobą pozostającą w stałym lub przemijającym stosunku zależności od sprawcy, podlega karze pozbawienia wolności od 3 miesięcy do lat 5.

§ 1a. Kto znęca się fizycznie lub psychicznie nad osobą nieporadną ze względu na jej wiek, stan psychiczny lub fizyczny, podlega karze pozbawienia wolności od 6 miesięcy do lat 8.

§ 2. Jeżeli czyn określony w § 1 lub 1a połączony jest ze stosowaniem szczególnego okrucieństwa, sprawca podlega karze pozbawienia wolności od roku do lat 10.

§ 3. Jeżeli następstwem czynu określonego w § 1–2 jest targnięcie się pokrzywdzonego na własne życie, sprawca podlega karze pozbawienia wolności od lat 2 do 12.



Naruszenie nietykalności cielesnej

art. 217 Kodeksu Karnego

§ 1. Kto uderza człowieka lub w inny sposób narusza jego nietykalność cielesną, podlega grzywnie, karze ograniczenia wolności albo pozbawienia wolności do roku.

§ 2. Jeżeli naruszenie nietykalności wywołało wyzywające zachowanie się pokrzywdzonego albo jeżeli pokrzywdzony odpowiedział naruszeniem nietykalności, sąd może odstąpić od wymierzenia kary.

§ 3. Ściganie odbywa się z oskarżenia prywatnego.



Zniewaga

art. 216 Kodeksu Karnego

§ 1. Kto znieważa inną osobę w jej obecności albo choćby pod jej nieobecność, lecz publicznie lub w zamiarze, aby zniewaga do osoby tej dotarła, podlega grzywnie albo karze ograniczenia wolności.

§ 2. Kto znieważa inną osobę za pomocą środków masowego komunikowania, podlega grzywnie, karze ograniczenia wolności albo pozbawienia wolności do roku.

§ 3. Jeżeli zniewagę wywołało wyzywające zachowanie się pokrzywdzonego albo jeżeli pokrzywdzony odpowiedział naruszeniem nietykalności cielesnej lub zniewagą wzajemną, sąd może odstąpić od wymierzenia kary.

§ 4. W razie skazania za przestępstwo określone w § 2 sąd może orzec nawiązkę na rzecz pokrzywdzonego, Polskiego Czerwonego Krzyża albo na inny cel społeczny wskazany przez pokrzywdzonego.

§ 5. Ściganie odbywa się z oskarżenia prywatnego.



Groźba karalna

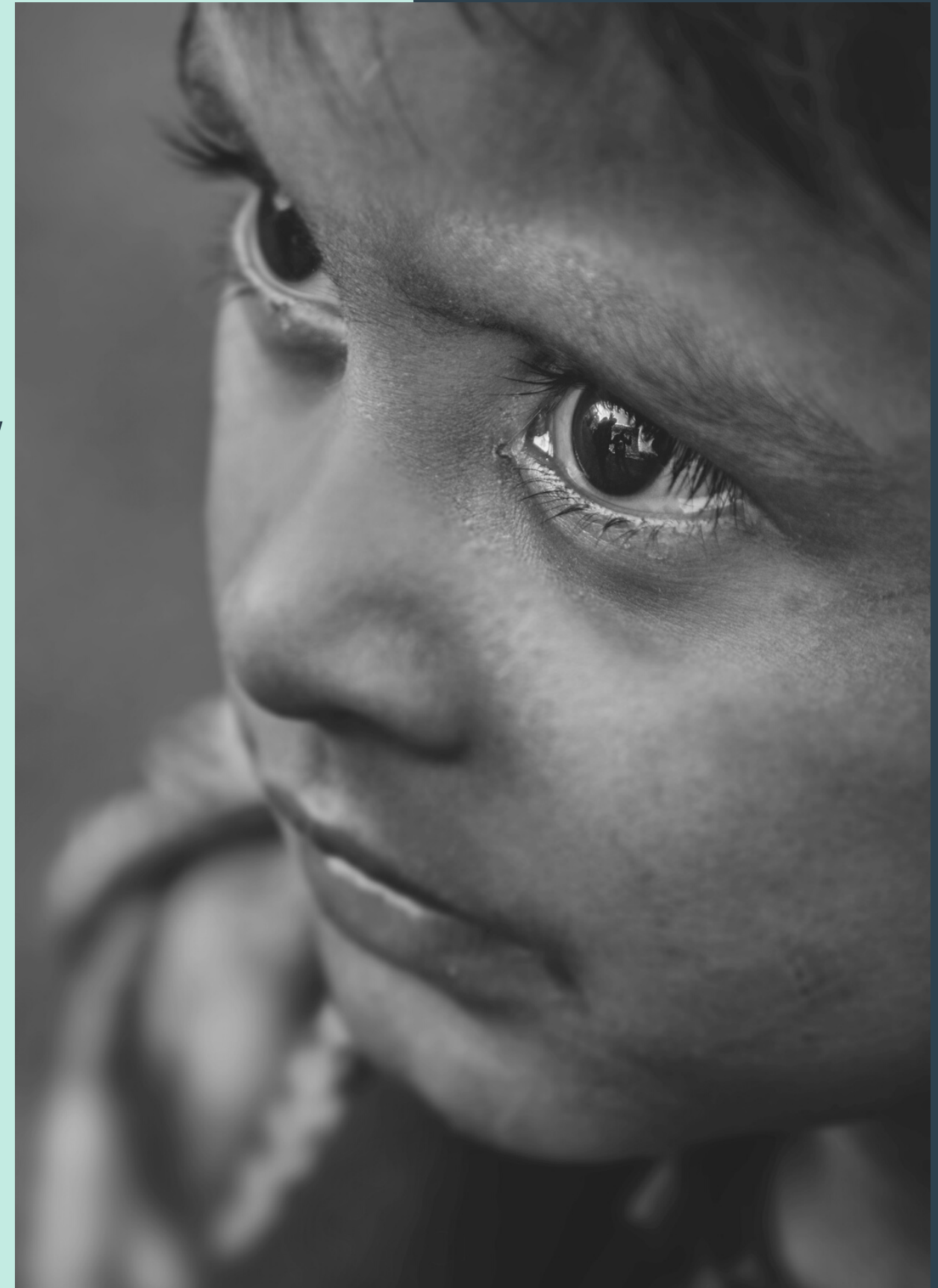
art. 190 Kodeksu Karnego

§ 1. Kto grozi innej osobie popełnieniem przestępstwa na jej szkodę lub szkodę osoby najbliższej, jeżeli groźba wzbudza w zagrożonym uzasadnioną obawę, że będzie spełniona, podlega grzywnie, karze ograniczenia wolności albo pozbawienia wolności do lat 2.

§ 2. Ściganie następuje na wniosek pokrzywdzonego

Symptomy krzywdzenia

Symptomy różnych rodzajów krzywdzenia dzielą się na specyficzne (z pewnością lub wysokim prawdopodobieństwem wskazujące wystąpienie danej formy krzywdzenia) lub niespecyficzne (mogące się pojawić w wyniku różnych sytuacji w życiu dziecka). Symptomy krzywdzenia są w zdecydowanej większości niespecyficzne, ich obraz zależy od wielu czynników: wieku dziecka i jego cech, rodzajów i form krzywdzenia, czasu trwania krzywdzenia, sprawcy krzywdzenia i jego roli w życiu dziecka, wsparcia otrzymanego w rodzinie i dalszym otoczeniu. Nie u wszystkich dzieci, które doświadczyły krzywdzenia widoczne są wymienione objawy, mogą one pojawiać się w późniejszym czasie, mieć różną formę i różny stopień nasilenia. Umiejętność rozpoznawania u dzieci symptomów wskazujących na doświadczenie krzywdzenia jest konieczna, by ochronić je przed przemocą i zaniedbaniem.



**Główne
kategorie
niespecyficzných
symptomów
i konsekwencji
doświadczenia
przemocy
w dzieciństwie**

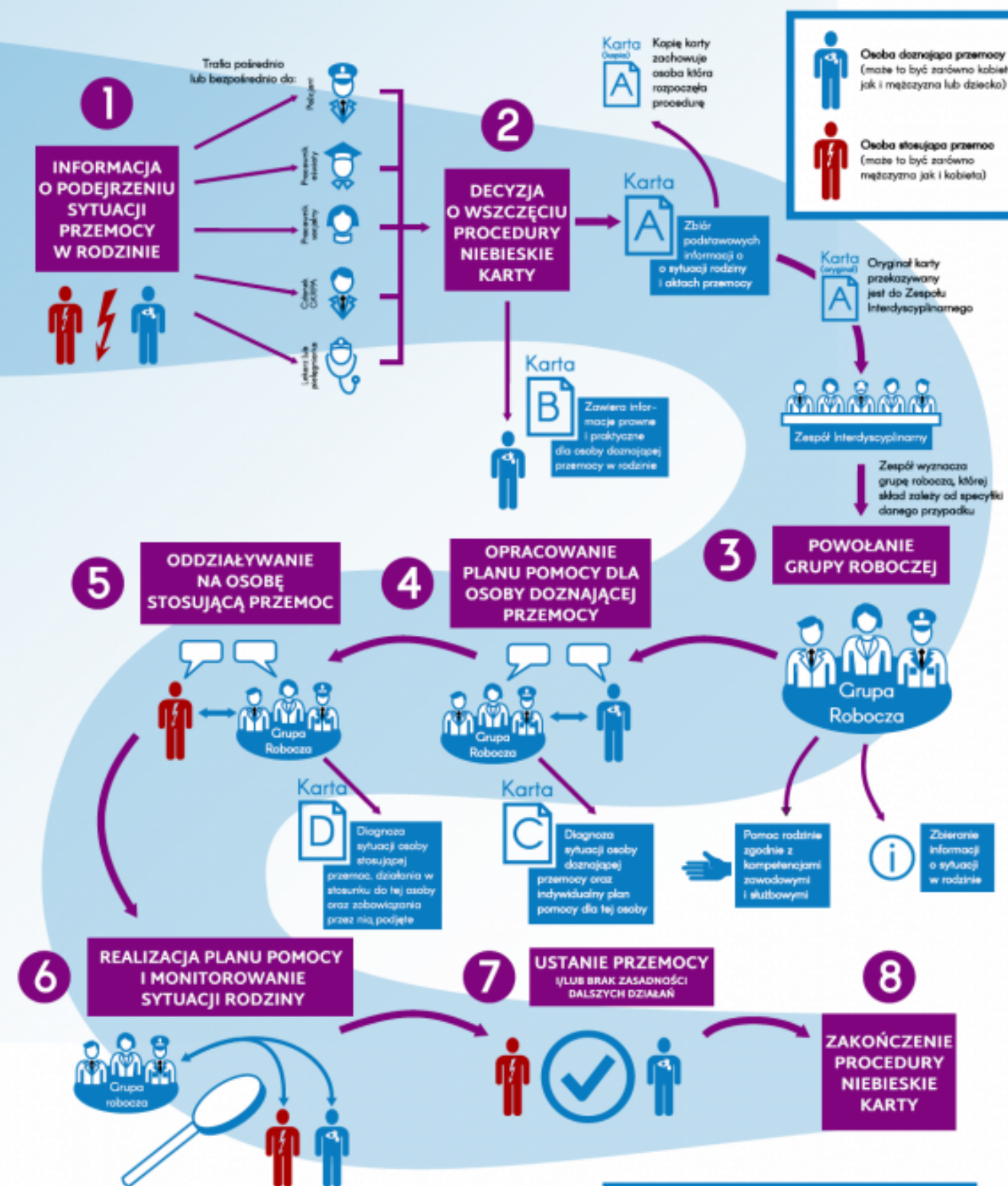
- **REGRES W ROZWOJU I
FUNKCJONOWANIU DZIECKA**
- **IZOLOWANIE SIĘ**
- **APATIA**
- **ZACHOWANIA AUTODESTRUKCYJNE
(SAMOOKALECZENIA)**
- **DEPRESJA, LĘK**
- **ZACHOWANIA RYZYKOWNE I
ASPOŁECZNE**
- **NADMIERNA SEKSUALIZACJA,
PROBLEMATYCZNE ZACHOWANIA
SEKSUALNE**
- **ZABURZENIA SNU, ZABURZENIA
ODŻYWIANIA**
- **MOCZENIE SIĘ, ZANIECZYSZCZANIE**
- **ZAHAMOWANIA ROZWOJU FIZYCZNEGO,
SPADEK WAGI**

Procedura Niebieskiej Karty jako jeden ze sposobów pomocy dziecku

Procedura „Niebieska Karta” została uregulowana na gruncie Ustawy o przeciwdziałaniu przemocy w rodzinie z dnia 29 lipca 2005 r. (Dz.U. 2005 nr 180 poz. 1493) oraz w Rozporządzeniu Rady Ministrów z dnia 13 września 2011 r. w sprawie procedury „Niebieskie Karty” oraz wzorów formularzy „Niebieska Karta”.

www.niebieskalinia.pl
tel. (22) 668 70 00

SCHEMAT PRZEBIEGU PROCEDURY NIEBIESKIE KARTY



www.niebieskalinia.pl

PORADNIA TELEFONICZNA
NIEBIESKIEJ LINII
DLA OSÓB POKRZYWDZONYCH PRZEMOCĄ
TEL. 22-668-70-00

.....
(pieczęć podmiotu, o którym mowa
w art. 9d ust. 2 ustawy z dnia 29 lipca 2005 r.
o przeciwdziałaniu przemocy w rodzinie,
wypełniającego formularz „Niebieska Karta – A”)

I. DANE OSOBY, CO DO KTÓREJ ISTNIEJE PODEJRZENIE, ŻE JEST DOTKNIĘTA PRZEMOCĄ W RODZINIE

1. Imię i nazwisko:

2. Imiona rodziców:

3. Miejsce zamieszkania:

kod pocztowy: miejscowość: województwo:

ulica: numer domu: numer mieszkania:

numer telefonu:

4. Aktualny adres pobytu:

kod pocztowy: miejscowość: województwo:

ulica: numer domu: numer mieszkania:

numer telefonu:

II. INFORMACJA DOTYCZĄCA ZGŁOSZENIA PODEJRZENIA STOSOWANIA PRZEMOCY W RODZINIE

1. Zgłaszający:

osoba, co do której istnieje podejrzenie, że jest dotknięta przemocą w rodzinie:

.....
.....
.....

2. Zgłaszający:

inna osoba (np. rodzic, opiekun prawny, opiekun faktyczny, osoba najbliższa, świadek):

.....
.....
.....

1) imię i nazwisko:

2) miejsce zamieszkania:

kod pocztowy: miejscowość: województwo:

ulica: numer domu: numer mieszkania:

numer telefonu:

III. DANE OSOBY, WOBEC KTÓREJ ISTNIEJE PODEJRZENIE, ŻE STOSUJE PRZEMOC W RODZINIE

1. Imię i nazwisko:

2. Miejsce zamieszkania:

kod pocztowy: miejscowość: województwo:

ulica: numer domu: numer mieszkania:

numer telefonu:

3. Stosunek pokrewieństwa z osobą, co do której istnieje podejrzenie, że jest dotknięta przemocą w rodzinie:

.....

¹⁾ Części I–XV, XVII i XIX–XXI wypełniają przedstawiciele wszystkich powiatów wymienionych w art. 9d ust. 2 ustawy z dnia 29 lipca 2005 r. o przeciwdziałaniu przemocy w rodzinie.
Część XVI dodatkowo wypełnia przedstawiciel Policji.
Część XVIII dodatkowo wypełnia przedstawiciel ochrony zdrowia.

Wszczęcie procedury

Wszczęcie, prowadzenie i zakończenie procedury nie jest w żaden sposób uzależnione od zgody osoby doznającej przemocy. Podstawą wszczęcia procedury „Niebieskie Karty” jest art. 9d ust. 4 ustawy o przeciwdziałaniu przemocy w rodzinie, zgodnie z którym wszczęcie procedury „Niebieskie Karty” następuje przez wypełnienie formularza „Niebieska Karta” w przypadku powzięcia, w toku prowadzonych czynności służbowych lub zawodowych, podejrzenia stosowania przemocy wobec członków rodziny lub w wyniku zgłoszenia dokonanego przez członka rodziny lub przez osobę będącą świadkiem przemocy w rodzinie.

Algorytmy działań Tryb A

1. Uruchomienie procedury Niebieskie Karty
2. Jeśli wystąpiło uszkodzenie ciała dziecka lub potrzebuje ono pomocy lekarskiej – wezwij pogotowie i/lub skonsultuj tę potrzebę z przedstawicielem ochrony zdrowia w Twojej placówce (jeśli jest to możliwe).
3. Jeśli zachodzi potrzeba umieszczenia dziecka w pieczy zastępczej, skontaktuj się z sądem rodzinnym – jeśli nie ma takiej możliwości, skontaktuj się z policją.

Algorytmy działań

Tryb B

1. Obserwuj dziecko.

Krok 1. Spotkaj się z rodzicami i zaproponuj im konsultację u specjalisty w celu diagnozy psychologicznej potrzeb dziecka.

Krok 2. Jeśli rodzice nie współpracują i podejrzewasz, że dziecko nie jest bezpieczne, uruchom procedurę z Trybu A.

Krok 1. Porozmawiaj z dzieckiem i ustal poziom jego bezpieczeństwa w rodzinie.

Krok 2. Porozmawiaj z rodzicami lub rodzicem, który nie krzywdzi dziecka – w celu zbadania stopnia bezpieczeństwa dziecka w rodzinie.

Krok 1. Porozmawiaj z rodzicem, który nie krzywdzi dziecka – w celu zbadania stopnia bezpieczeństwa dziecka w rodzinie.

Krok 2. Jeśli dziecko nie jest bezpieczne, przejdź do trybu A.

2. Zawiadom sąd rodzinny.
3. Zawiadom policję.

Algorytmy działań

Tryb C

1. Porozmawiaj z dzieckiem i ustal poziom jego bezpieczeństwa w rodzinie.
2. Porozmawiaj z rodzicami na temat problemów wychowawczych, zbadaj stopień bezpieczeństwa dziecka w rodzinie.
3. Monitoruj sytuację dziecka.
4. Po 1, 2 i 3 miesiącach wypełnij ponownie kwestionariusz.
5. Poinformuj pracowników szkoły (wychowawca, psycholog, pedagog szkolny, dyrektor), do której przechodzi dziecko, o swoich obserwacjach.

Rozmowa z rodzicami

w celu zbadania stopnia bezpieczeństwa dziecka – propozycja pytań, kwestii do omówienia z rodzicami

1. Podziel się z rodzicami tym, co niepokoi placówkę.
2. Wysłuchaj tego, co rodzice mają do powiedzenia na ten temat.
3. Pozyskaj rodziców do współpracy na rzecz pomocy dziecku.
4. Opracuj plan działania.

Kiedy rodzice nie zapewniają bezpieczeństwa dziecku?



Kiedy wystąpi co najmniej jedna z poniższych sytuacji:

1. Rodzic zaprzecza temu, co zgłasza placówka.
2. Rodzic nie widzi dla siebie żadnego zadania związanego z pomocą dziecku/w ocenie rodzica dziecko nie wymaga pomocy.
3. Rodzic nie chce współpracować z placówką, albo współpracuje wyłącznie deklaratorywnie.

FUNDACJA DAJEMY DZIECIOM SIŁĘ

<https://www.edukacja.fdds.pl>

szkolenia

materiały dla nauczycieli

scenariusze zajęć

OGÓLNOPOLSKIE POGOTOWIE DLA OFIAR PRZEMOCY NIEBIESKA LINIA

<https://www.niebieska linia.pl/>

szkolenia

materiały szkoleniowe

pomoc prawna



DAJEMY
DZIECIOM
SIŁĘ



**TELEFON ZAUFANIA
DLA NAUCZYCIELI I RODZICÓW**

<https://800100100.pl/>

Linia czynna od poniedziałku do piątku,
w godzinach 12.00-15.00

**TELEFON ZAUFANIA
DLA DZIECI I MŁODZIEŻY**

<https://116111.pl>

Linia darmowa
Czynna 24/7



800 100 100

telefon dla rodziców i nauczycieli
w sprawie bezpieczeństwa dzieci



116 111

telefon zaufania
dla dzieci i młodzieży